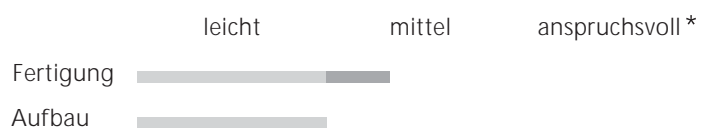


# GLEITTÜRSYSTEME: BAUANLEITUNG

## HOLZTÜR (42 MM SYSTEM)

Version 6\_März 2006



\*Bezugsgröße für den Schwierigkeitsgrad ist eine Standardgleittür ohne Schräge.  
Diese ist mit „leicht“ in der Fertigung und im Aufbau einzustufen.

**raumplus**

# INHALT\_

**Allgemein / Werkzeug\_**Seite 3

**Fachbegriffe\_**Seite 4

**Vorbereitung / Montage\_**Seite 4-7

A\_Unteres Querprofil zuschneiden

B\_Türblatt zuschneiden und bohren

C\_obere Rollen montieren

D\_Querprofil montieren

E\_untere Rollen montieren

**Detailzeichnungen\_**Seite 8-11

# \_ALLGEMEIN / WERKZEUG

## AUFBAUANLEITUNG GLEITTÜRSYSTEM: GRUNDSÄTZLICHES

Die Gleittürensyste $\text{m}$ e von **raumplus** bieten Ihnen eine gro $\text{B}$ e Variationsm $\text{ö}$ glichkeit und Vielseitigkeit. Es gibt Systeme mit und ohne Bodenschienen; eine Vielzahl Variationen von T $\text{ü}$ rfillungen, T $\text{ü}$ ren f $\text{ü}$ r Dachschr $\text{ä}$ gen und Eckl $\text{ö}$ sungen oder T $\text{ü}$ ren f $\text{ü}$ r spezielle Verwendungszwecke (abschlie $\text{B}$ bar, als Raumteiler geeignet, usw.). F $\text{ü}$ r den Aufbau der anhand dieser Anleitung angefertigten Gleitt $\text{ü}$ ren benutzen Sie bitte die Aufbauanleitung.

Diese Anleitung ist von Menschen f $\text{ü}$ r Menschen erstellt. Wir haben uns gro $\text{B}$ e M $\text{ü}$ he gegeben, die Sachverhalte m $\text{ö}$ glichst einfach und einleuchtend zu formulieren und zu bebildern. Sollten Sie dennoch das eine oder andere missverst $\text{ä}$ ndlich finden, teilen Sie uns dies bitte mit, damit wir die entsprechenden Passagen  $\text{ü}$ berarbeiten k $\text{ö}$ nnen.

**Technische  $\text{Ä}$ nderungen vorbehalten.**

Verschaffen Sie sich zun $\text{ä}$ chst einen  $\text{Ü}$ berblick dar $\text{ü}$ ber, was Sie konkret aufbauen m $\text{ö}$ chten:

### **Montieren Sie fertige Gleitt $\text{ü}$ ren?**

Dies ist die Bauanleitung f $\text{ü}$ r eine Holz-Gleitt $\text{ü}$ r; lesen Sie bitte die Aufbauanleitung f $\text{ü}$ r Gleitt $\text{ü}$ ren.

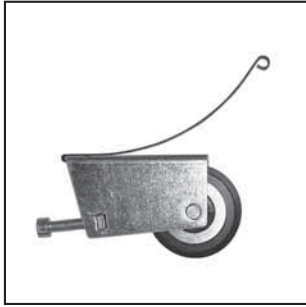
$\text{Ü}$ berpr $\text{ü}$ fen Sie anhand des Lieferscheins die Vollst $\text{ä}$ ndigkeit der gelieferten Teile; achten Sie auch auf eventuelle Transportsch $\text{ä}$ den. Im Falle von Verlust oder Besch $\text{ä}$ digungen wenden Sie sich an den zust $\text{ä}$ ndigen H $\text{ä}$ ndler. In der Aufbauzeichnung und dem Lieferschein sind die Bauteile nummeriert – vergleichen Sie bitte.

**HINWEIS:** Um die genauen M $\text{ä}$ Be zu erhalten, lesen Sie bitte zuvor unsere Aufma $\text{B}$ anleitung aufmerksam durch. Griffe sind nicht im Lieferumfang enthalten.

## WERKZEUG:

Kreuzschraubendreher  
Inbusschl $\text{ü}$ ssel  
Bohrmaschine

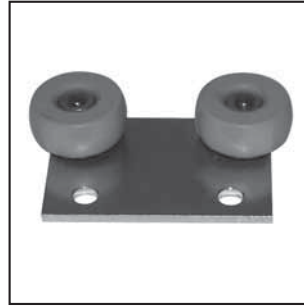
# \_FACHBEGRIFFE / VORBEREITUNG



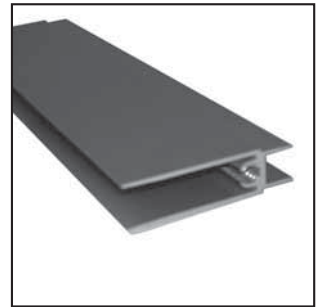
1\_



2\_



3\_



4\_

**1\_Untere Laufrolle mit Antijumpfeder (10.01.120, 30 mm Schraube)**\_Im unterem Rahmenprofil eingelassene Rollen.

**2\_Unterer Rollenhalter für Holztür (10.09.020)**\_Hält die Laufrollen im unteren Querprofil fest.

**3\_Obere Rolle Holztür (10.01.019)**\_Direkt an der Füllung befestigte Rollen.

**4\_Unteres Querprofil (15.04.0xx)**\_Für die unteren Rollen.

## VORBEREITUNG:

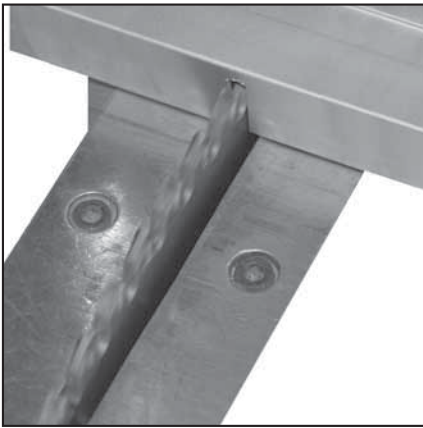
Überprüfen Sie anhand des Lieferscheins die Vollständigkeit der gelieferten Teile; achten Sie auch auf eventuelle Transportschäden. Im Falle von Verlust oder Beschädigungen wenden Sie sich an den zuständigen Händler. In der Aufbauzeichnung und dem Lieferschein sind die Bauteile nummeriert – vergleichen Sie bitte.

## MONTAGE:

Detaillierte Beschreibungen der einzelnen Montageschritte finden Sie in den folgenden Abschnitten. Es ist sehr wichtig, die Reihenfolge der Bauanleitung zu befolgen. Sie könnten Ihre Gleittürsysteme ansonsten beschädigen. Arbeiten Sie auf jeden Fall sehr genau.

# \_MONTAGE

## A\_UNTERES QUERPROFIL ZUSCHNEIDEN UND BOHREN:

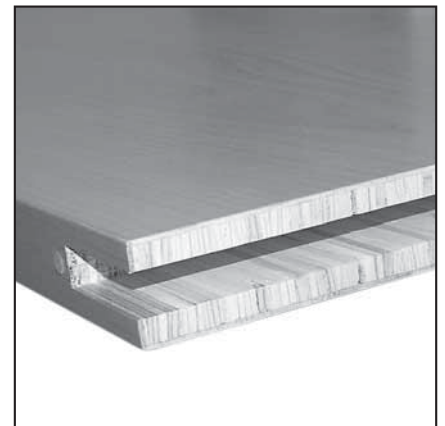
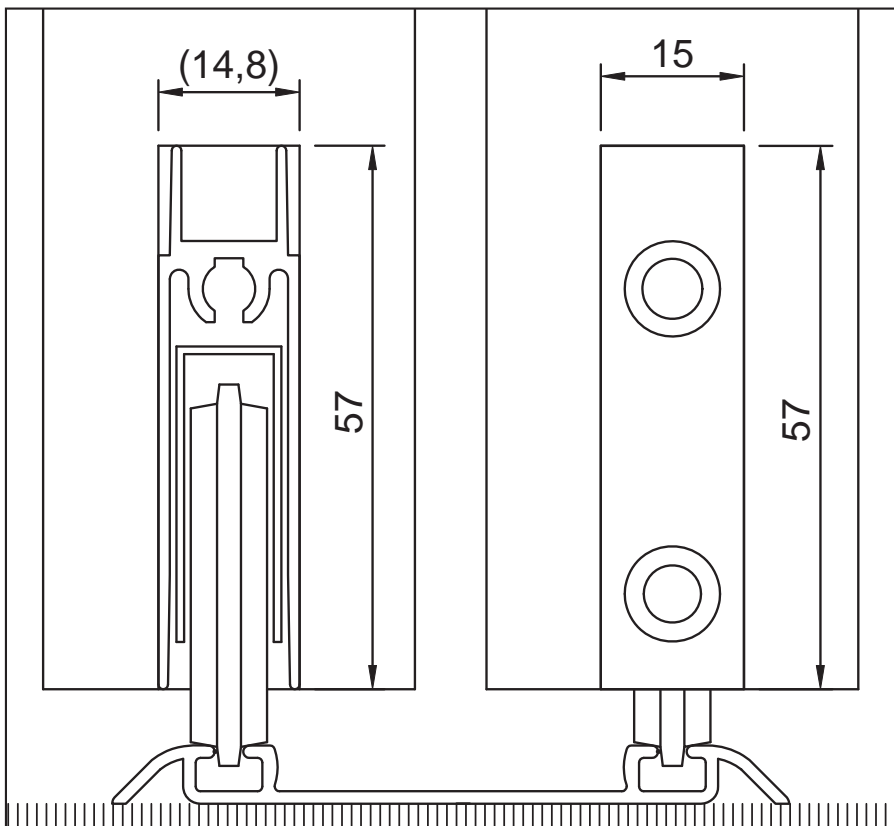


1\_Nachdem Sie die Breite bestimmt haben, markieren Sie die Schnittstellen.

2\_Unteres Querprofil zuschneiden (Breite der Holztür - 20 = Länge des Querprofils) und Schnittstellen gründlich säubern.

3\_Löcher in das Querprofil zum Befestigen in der Nut bohren (siehe Detailzeichnung Seite 11).

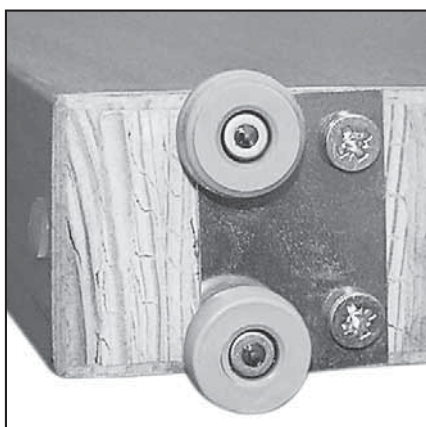
## B\_TÜRBLATT ZUSCHNEIDEN:



Die Holzfüllung auf die gewünschte Größe zuschneiden und an der Unterseite eine Nut einfräsen (siehe Detailzeichnung Seite 11).

# \_MONTAGE

## C\_OBERE ROLLEN MONTIEREN:



Die oberen Rollen werden auf die Massivholztür aufgeschraubt.

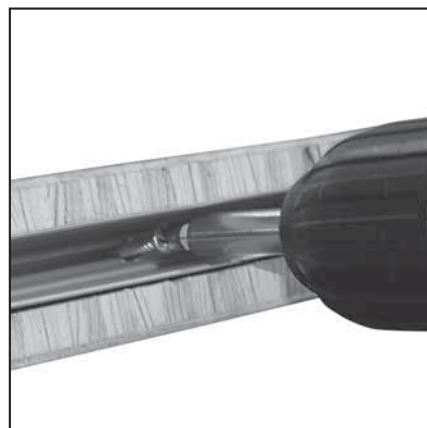
## C\_QUERPROFILE MONTIEREN:



1\_



2\_



3\_

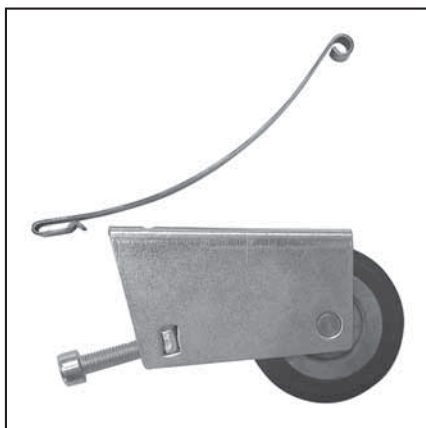
Das Querprofil wird in die vorgefräste Nut eingelassen und mit der Tür verschraubt.



4\_

# \_MONTAGE

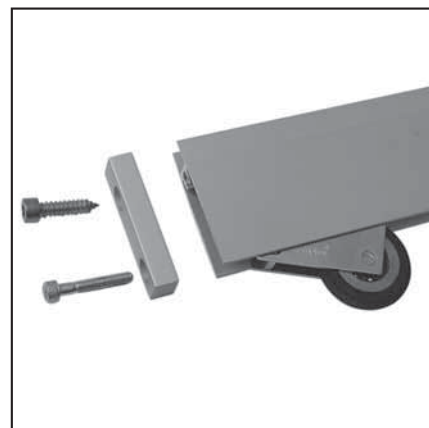
## E\_UNTERE ROLLEN MONTIEREN:



1\_



2\_



3\_



4\_



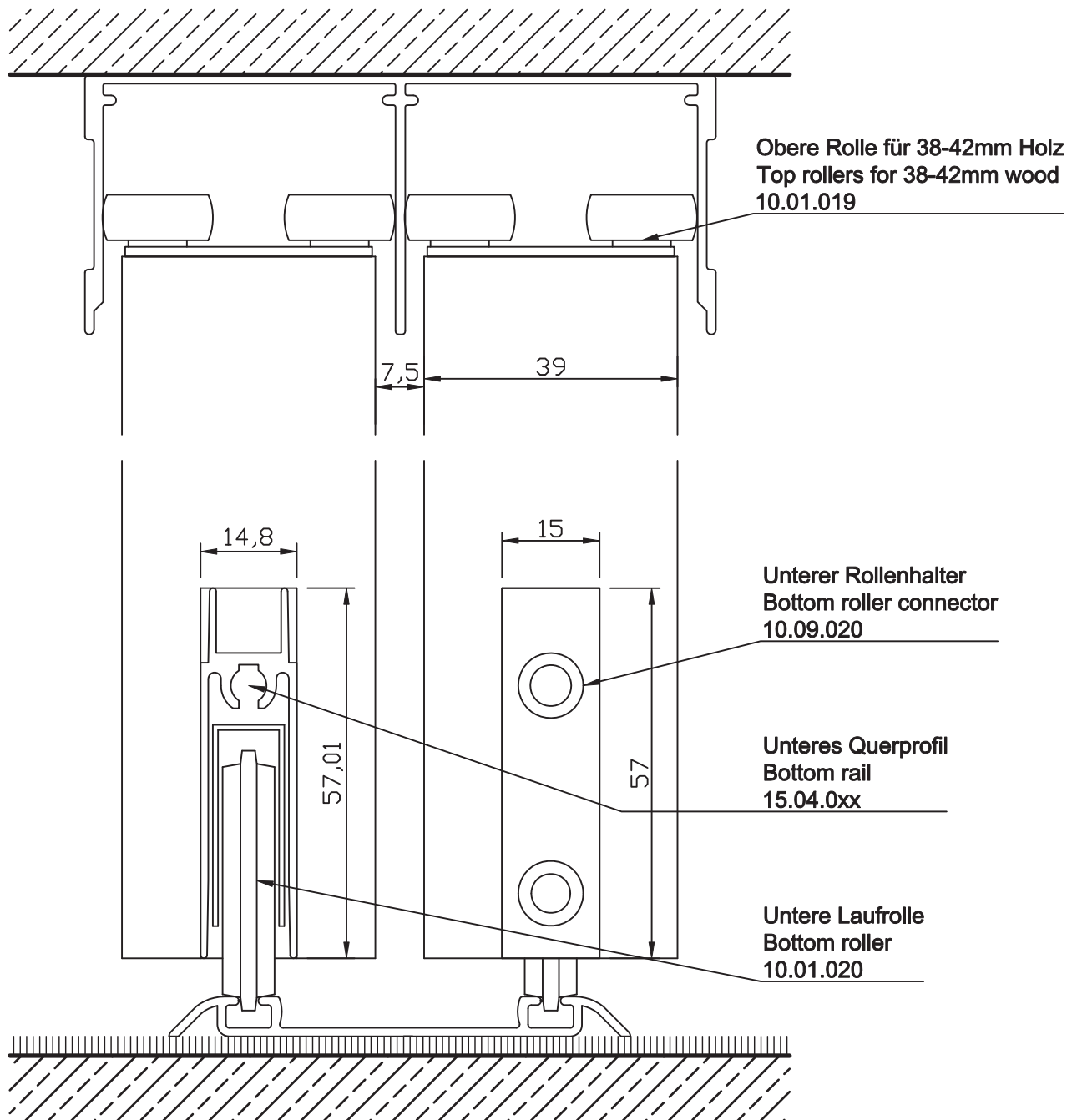
5\_

**ACHTUNG:** Bevor Sie die untere Rolle montieren, müssen Sie die Antijumpfeder an der Laufrolle befestigen (Bild 1\_ und 2\_).

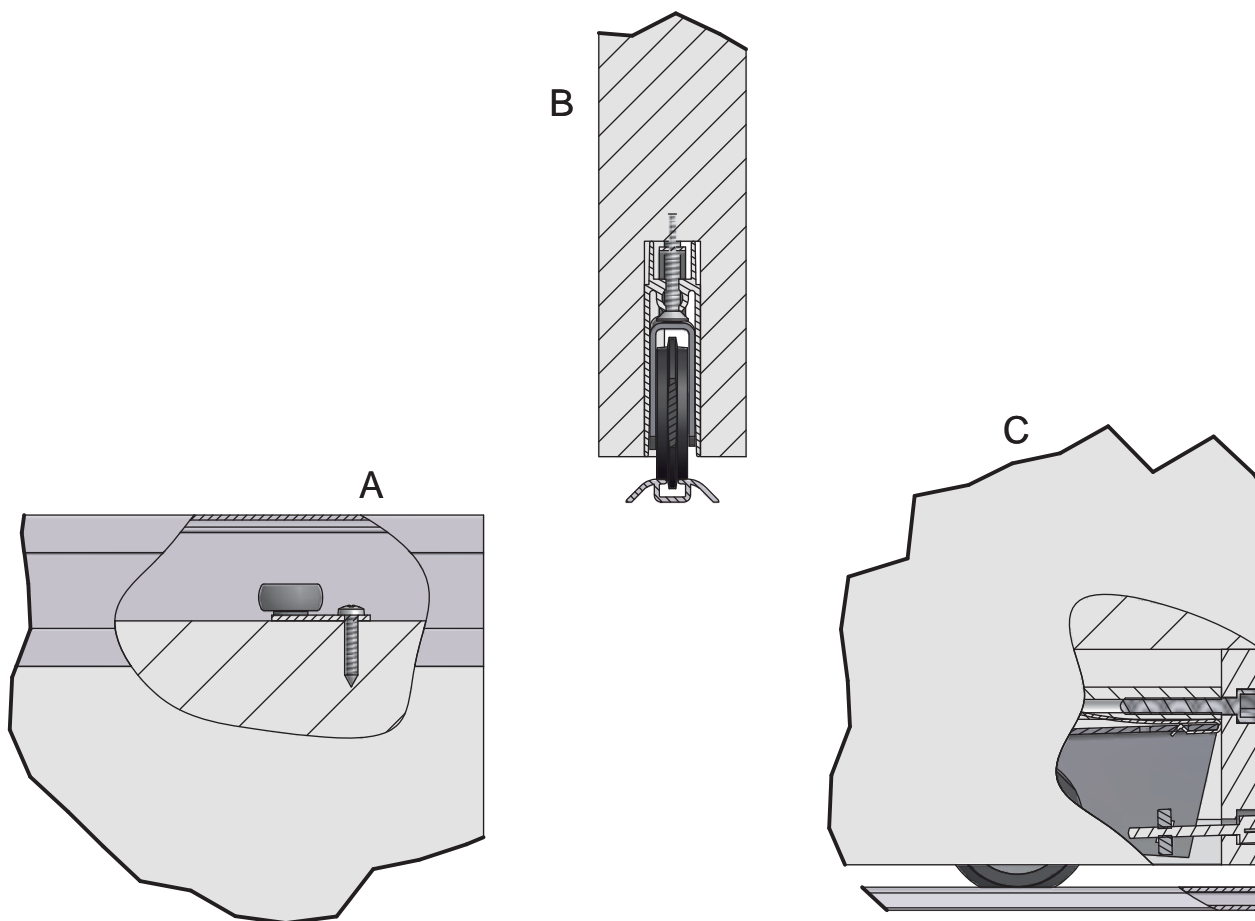
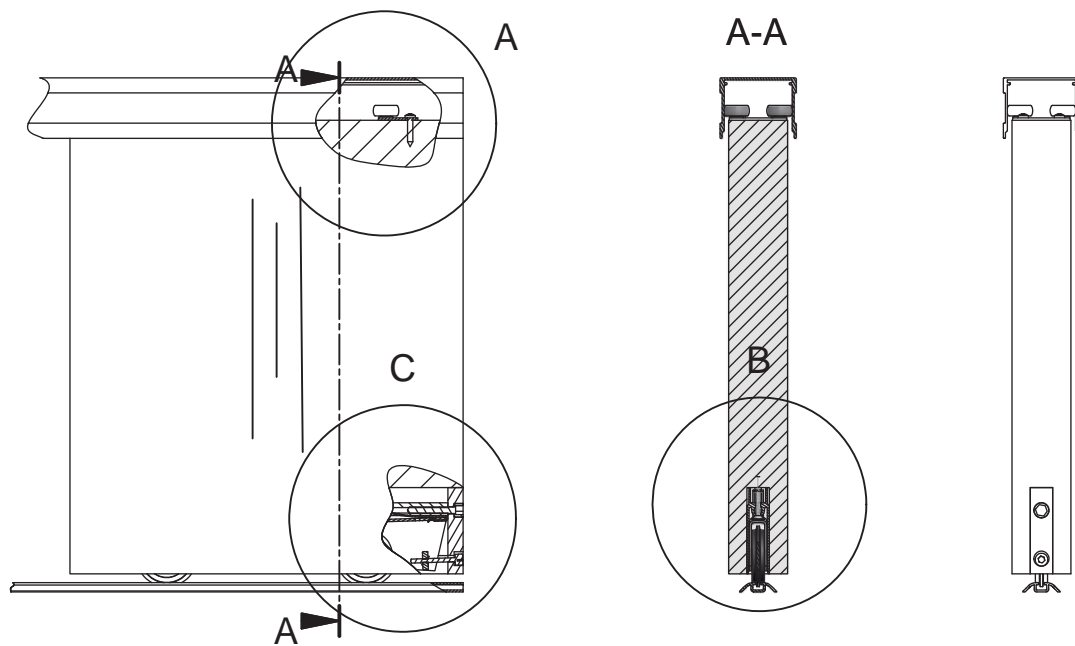
1\_Untere Rolle in das untere Querprofil stecken (Bild 3\_).

2\_Schraube durch den unteren Rollenhalter mit der Laufrolle verbinden (Bild 4\_ und 5\_).

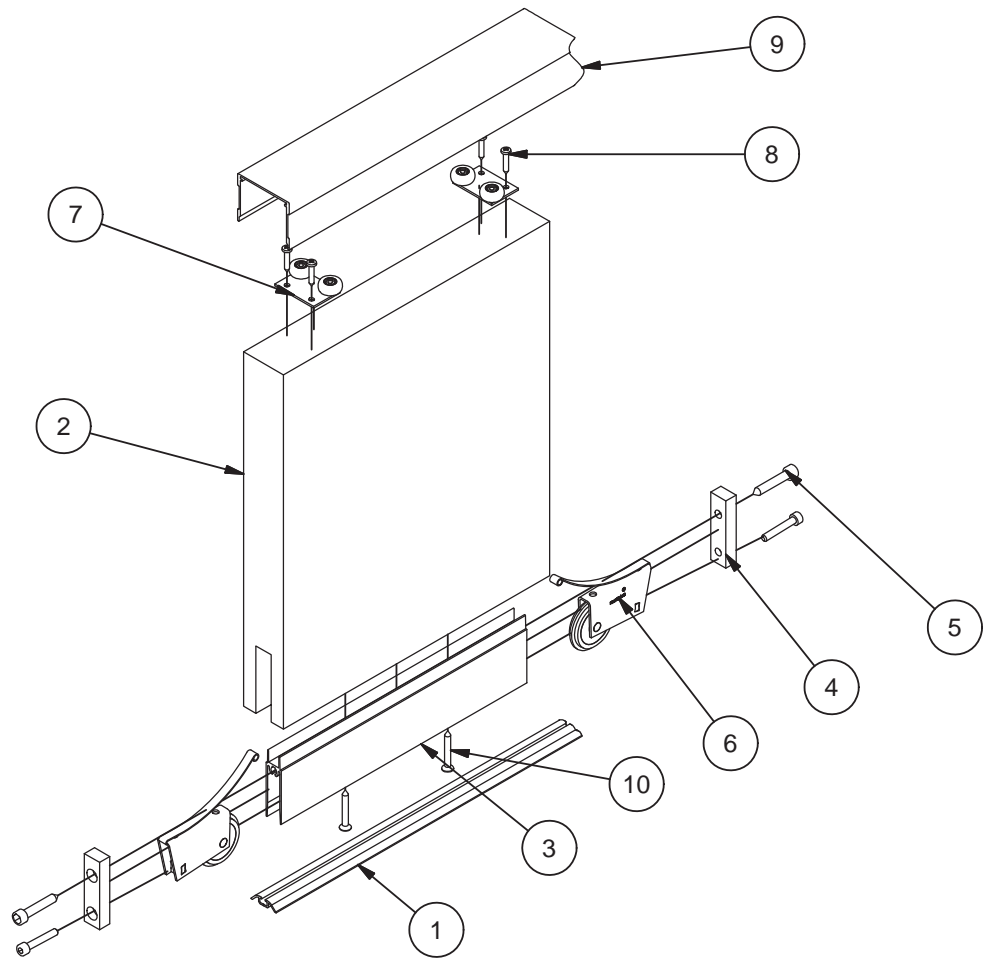
## \_DETAILZEICHNUNGEN



# \_DETAILZEICHNUNGEN



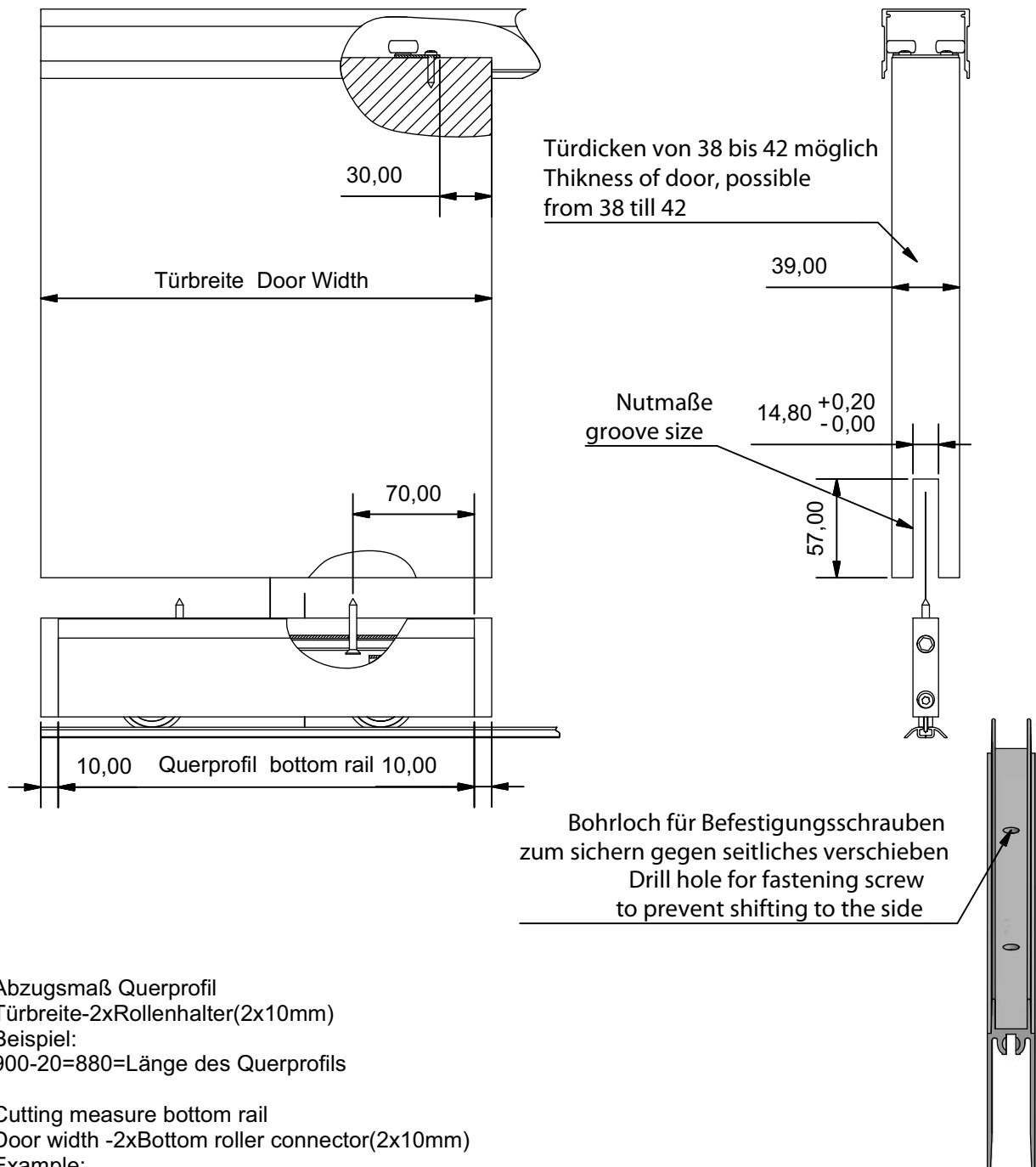
# DETAILZEICHNUNGEN



Stückliste

OBJEKT	ANZAHL	BAUTEILNUMMER	BEZEICHNUNG
1	1	14.56.0xx	Bodenschiene-42-1L
2	1	Massivtür	Holzwerkstoff
3	1	15.04.0xx	Querprofil unten
4	2	10.09.020	unterer Rollenhalter
5	2	10.07.012	Rahmenverbindungsschraube 32mm
6	2	10.01.120	untere Laufrolle
7	2	10.01.019	obere Rolle Massivtür
8	4	Befestigungsschrauben	Bauseits
9	1	14.15.0xx	Deckenschiene-42-1L
10	2	Befestigungsschrauben	Bauseits

# \_DETAILZEICHNUNGEN



Abzugsmaß Querprofil  
 Türbreite-2xRollenhalter(2x10mm)  
 Beispiel:  
 $900-20=880$ =Länge des Querprofils

Cutting measure bottom rail  
 Door width -2xBottom roller connector(2x10mm)  
 Example:  
 $900-20=880$ =Length of the bottom rail