

GLEITTÜRSYSTEME: BAUANLEITUNG

HOLZTÜR (34 MM SYSTEM)

Version 6_März 2006



*Bezugsgröße für den Schwierigkeitsgrad ist eine Standardgleittür ohne Schräge.
Diese ist mit „leicht“ in der Fertigung und im Aufbau einzustufen.

raumplus

INHALT_

Allgemein / Werkzeug_Seite 3

Fachbegriffe_Seite 4

Vorbereitung / Montage_Seite 4-7

A_Unteres Querprofil zuschneiden

B_Türblatt zuschneiden und bohren

C_obere Rollen montieren

D_Querprofil montieren

E_untere Rollen montieren

Detailzeichnungen_Seite 8-11

_ALLGEMEIN / WERKZEUG

AUFBAUANLEITUNG GLEITTÜRSYSTEM: GRUNDSÄTZLICHES

Die Gleittürensyste m e von **raumplus** bieten Ihnen eine gro B e Variationsm ö glichkeit und Vielseitigkeit. Es gibt Systeme mit und ohne Bodenschienen; eine Vielzahl Variationen von T ü rfillungen, T ü ren f ü r Dachschr ä gen und Eckl ö sungen oder T ü ren f ü r spezielle Verwendungszwecke (abschlie B bar, als Raumteiler geeignet, usw.). F ü r den Aufbau der anhand dieser Anleitung angefertigten Gleitt ü ren benutzen Sie bitte die Aufbauanleitung.

Diese Anleitung ist von Menschen f ü r Menschen erstellt. Wir haben uns gro B e M ü he gegeben, die Sachverhalte m ö glichst einfach und einleuchtend zu formulieren und zu bebildern. Sollten Sie dennoch das eine oder andere missverst ä ndlich finden, teilen Sie uns dies bitte mit, damit wir die entsprechenden Passagen ü berarbeiten k ö nnen.

Technische Ä nderungen vorbehalten.

Verschaffen Sie sich zun ä chst einen Ü berblick dar ü ber, was Sie konkret aufbauen m ö chten:

Montieren Sie fertige Gleitt ü ren?

Dies ist die Bauanleitung f ü r eine Holz-Gleitt ü r; lesen Sie bitte die Aufbauanleitung f ü r Gleitt ü ren.

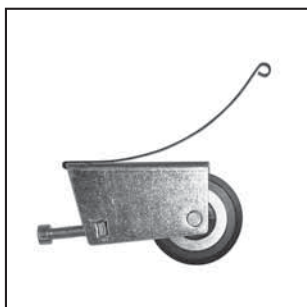
Ü berpr ü fen Sie anhand des Lieferscheins die Vollst ä ndigkeit der gelieferten Teile; achten Sie auch auf eventuelle Transportsch ä den. Im Falle von Verlust oder Besch ä digungen wenden Sie sich an den zust ä ndigen H ä ndler. In der Aufbauzeichnung und dem Lieferschein sind die Bauteile nummeriert – vergleichen Sie bitte.

HINWEIS: Um die genauen M ä Be zu erhalten, lesen Sie bitte zuvor unsere Aufma B anleitung aufmerksam durch. Griffe sind nicht im Lieferumfang enthalten.

WERKZEUG:

Kreuzschraubendreher
Inbusschl ü ssel
Bohrmaschine

_FACHBEGRIFFE / VORBEREITUNG



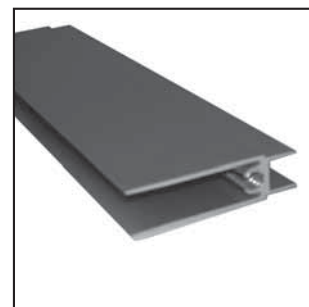
1_



2_



3_



4_

1_Untere Laufrolle mit Antijumpfeder (10.01.120, 30 mm Schraube)_Im unterem Rahmenprofil eingelassene Rollen.

2_Unterer Rollenhalter für Holztür (10.09.020)_Hält die Laufrollen im unteren Querprofil fest.

3_Obere Rolle Holztür (10.01.029)_Schmale Ausführung.

4_Unteres Querprofil (15.04.0xx)_Für die unteren Rollen.

VORBEREITUNG:

Überprüfen Sie anhand des Lieferscheins die Vollständigkeit der gelieferten Teile; achten Sie auch auf eventuelle Transportschäden. Im Falle von Verlust oder Beschädigungen wenden Sie sich an den zuständigen Händler. In der Aufbauzeichnung und dem Lieferschein sind die Bauteile nummeriert – vergleichen Sie bitte.

MONTAGE:

Detaillierte Beschreibungen der einzelnen Montageschritte finden Sie in den folgenden Abschnitten. Es ist sehr wichtig, die Reihenfolge der Bauanleitung zu befolgen. Sie könnten Ihre Gleittürsysteme ansonsten beschädigen. Arbeiten Sie auf jeden Fall sehr genau.

_MONTAGE

A_UNTERES QUERPROFIL ZUSCHNEIDEN UND BOHREN:

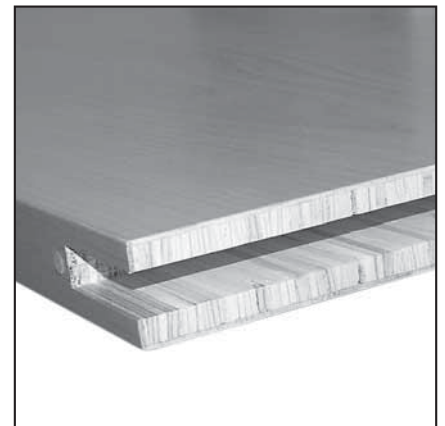
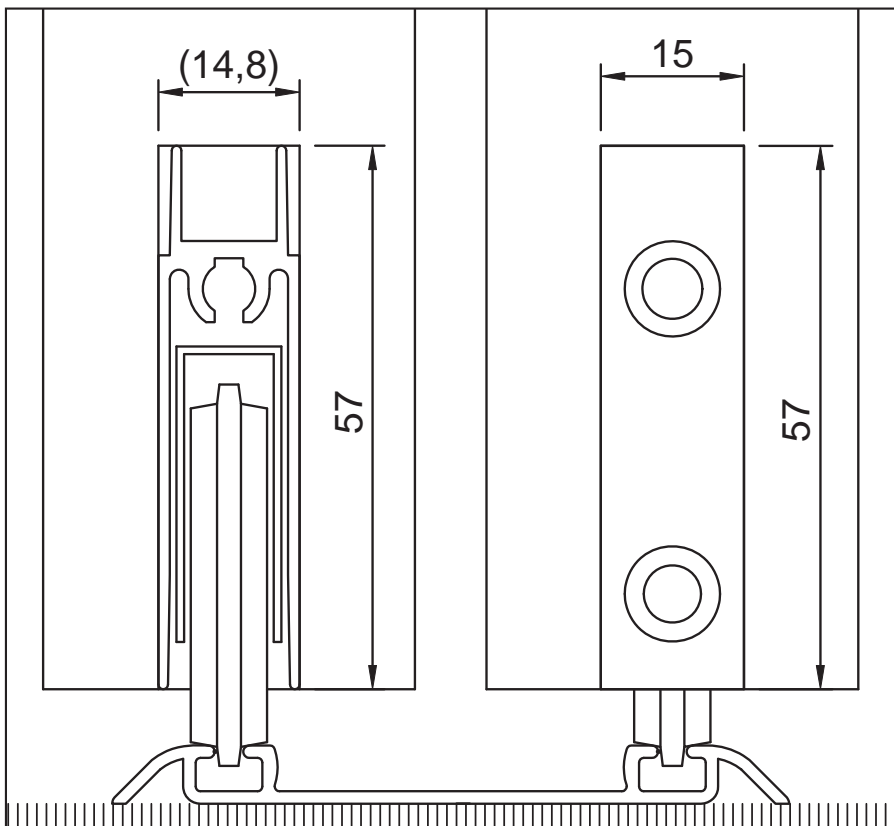


1_Nachdem Sie die Breite bestimmt haben, markieren Sie die Schnittstellen.

2_Unteres Querprofil zuschneiden (Breite der Holztür - 20 = Länge des Querprofils) und Schnittstellen gründlich säubern.

3_Löcher in das Querprofil zum Befestigen in der Nut bohren (siehe Detailzeichnung Seite 11).

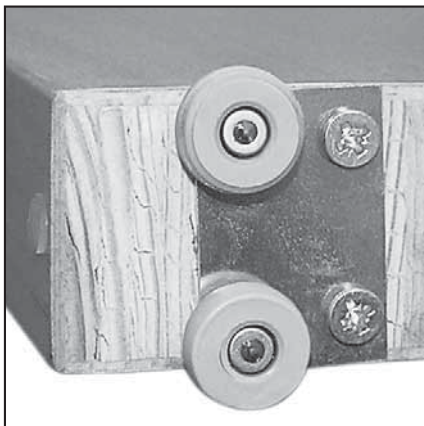
B_TÜRBLATT ZUSCHNEIDEN:



Die Holzfüllung auf die gewünschte Größe zuschneiden und an der Unterseite eine Nut einfräsen (siehe Detailzeichnung Seite 11).

_MONTAGE

C_OBERE ROLLEN MONTIEREN:



Die oberen Rollen werden auf die Massivholztür aufgeschraubt.

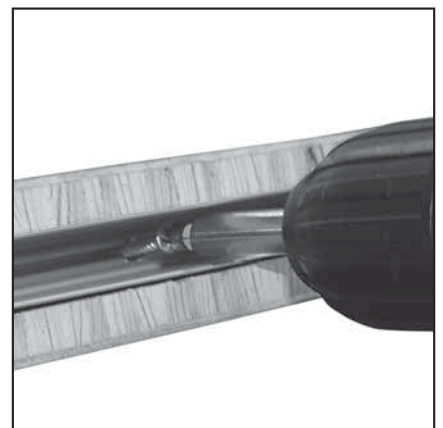
C_QUERPROFILE MONTIEREN:



1_



2_



3_

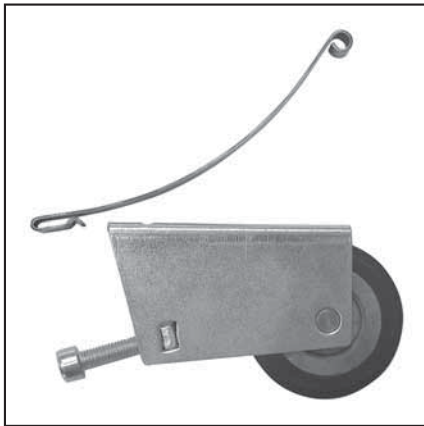


4_

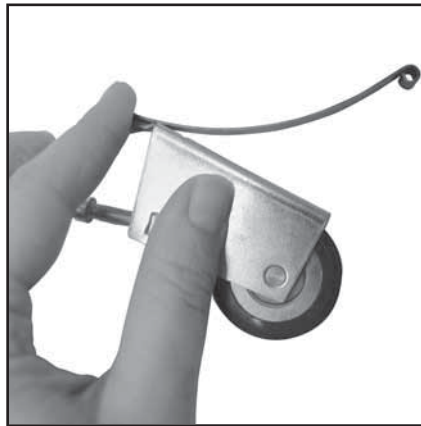
Das Querprofil wird in die vorgefräste Nut eingelassen und mit der Tür verschraubt.

_MONTAGE

E_UNTERE ROLLEN MONTIEREN:



1_



2_



3_



4_



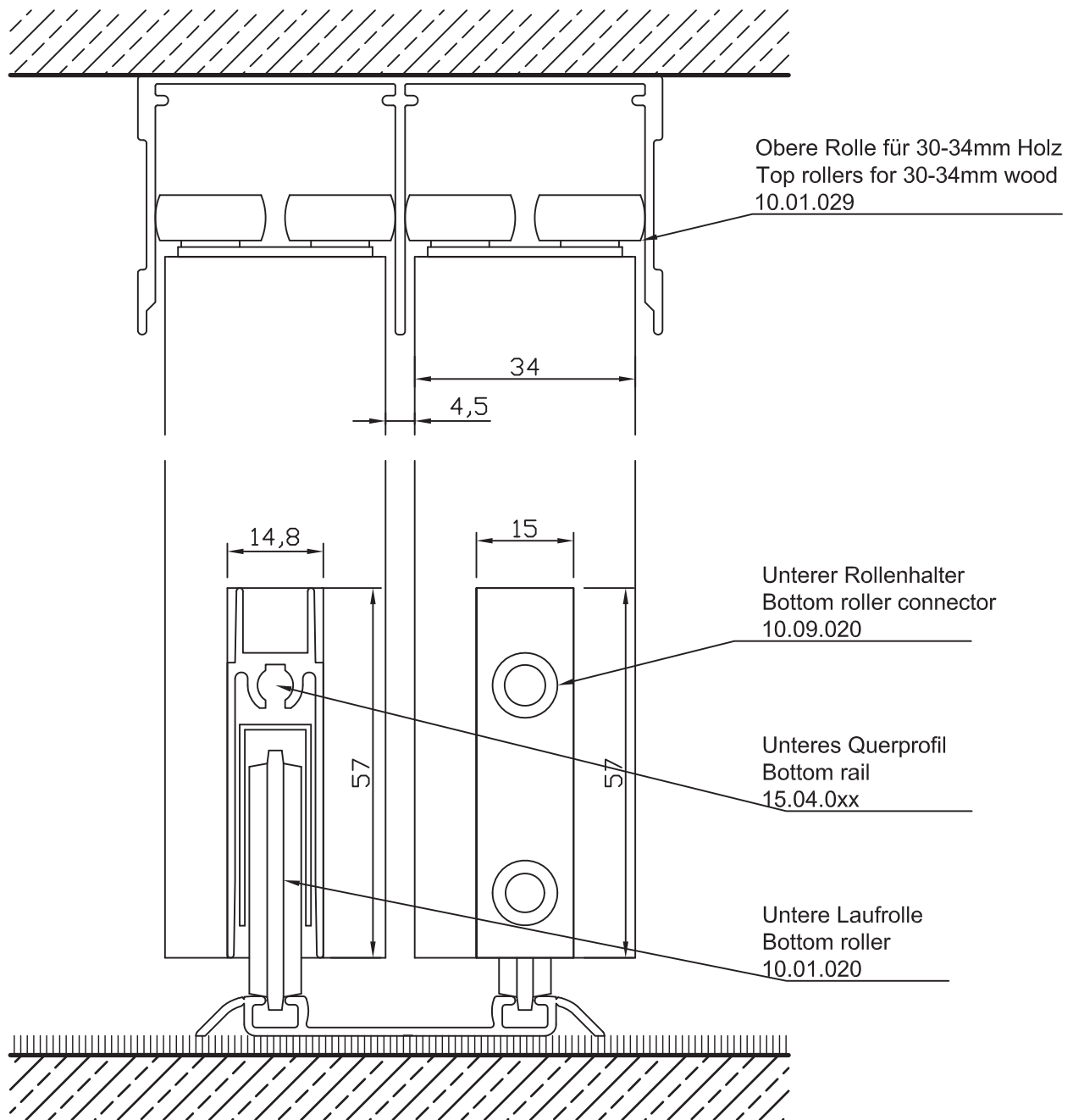
5_

ACHTUNG: Bevor Sie die untere Rolle montieren, müssen Sie die Antijumpfeder an der Laufrolle befestigen (Bild 1_ und 2_).

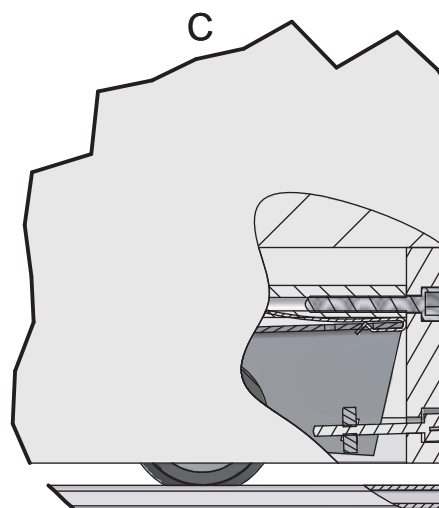
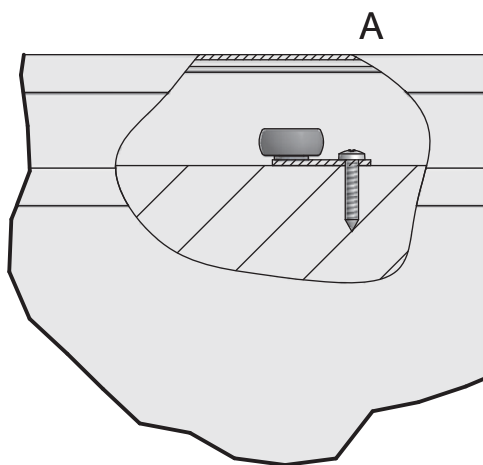
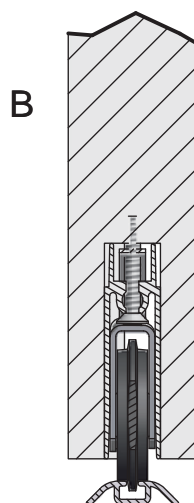
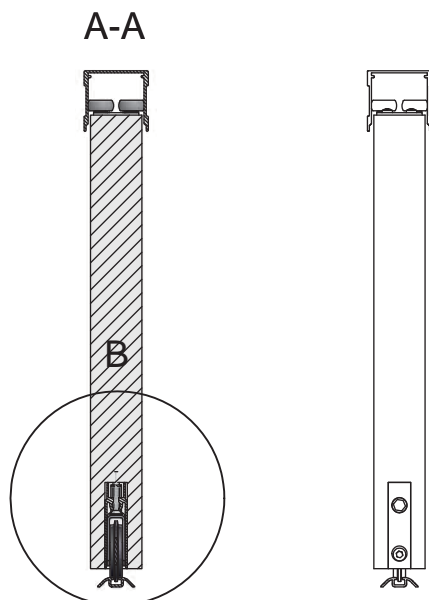
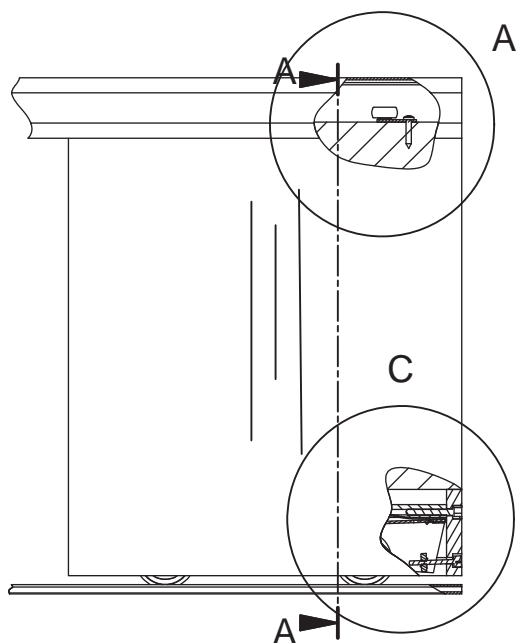
1_ Untere Rolle in das untere Querprofil stecken (Bild 3_).

2_ Schraube durch den unteren Rollenhalter mit der Laufrolle verbinden (Bild 4_ und 5_).

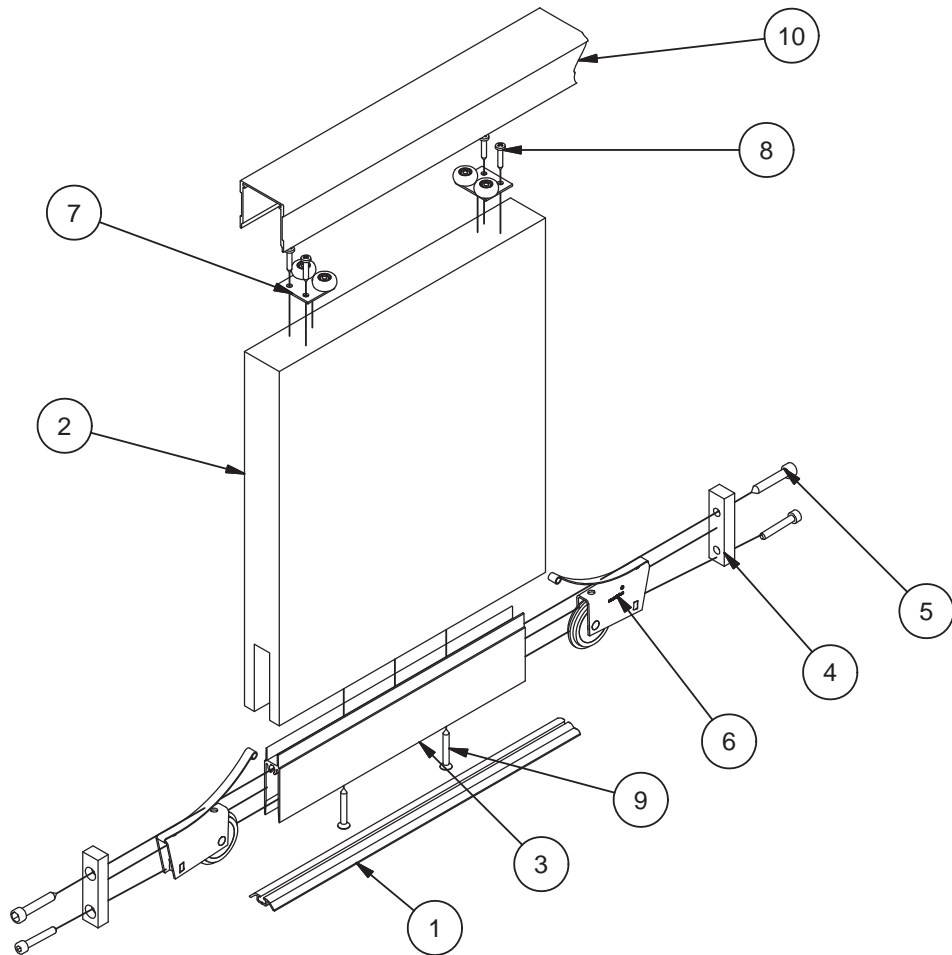
_DETAILZEICHNUNGEN



_DETAILZEICHNUNGEN



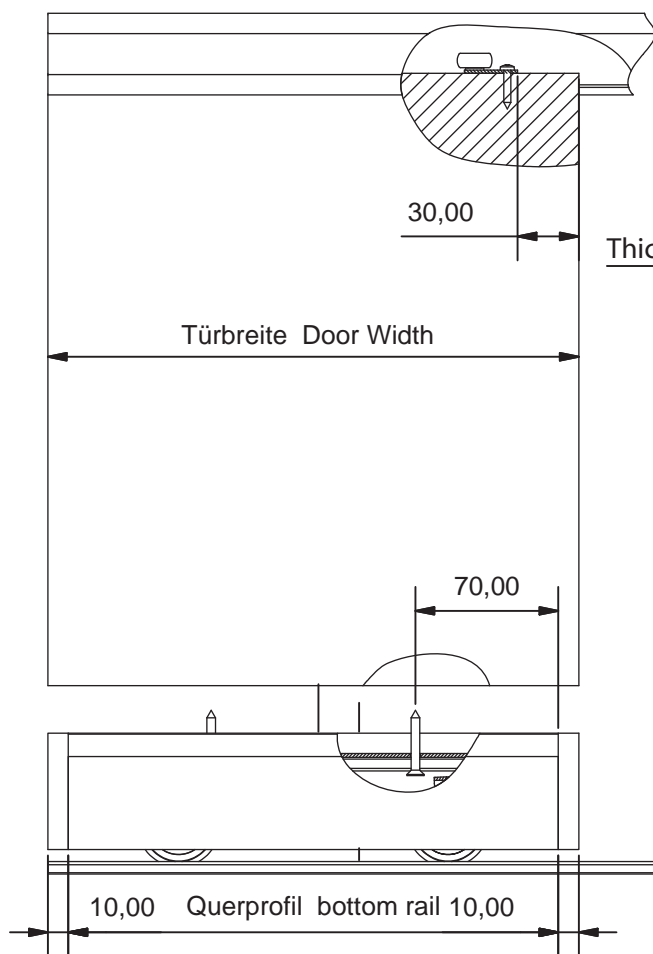
_DETAILZEICHNUNGEN



Stückliste

OBJEKT	ANZAHL	BAUTEILNUMMER	BEZEICHNUNG
1	1	14.56.0xx	Bodenschiene-42-1L ; Bottom track
2	1	Massivtür ; All-wood door	Holzwerkstoff ; Derived timber product
3	1	15.04.0xx	Querprofil unten ; Bottom rail
4	2	10.09.020	unterer Rollenhalter ; Bottom roller connector
5	2	10.07.012	Rahmenverbindungsschraube 32mm ; frame scew
6	2	10.01.120	untere Laufrolle ; Bottom roller
7	2	10.01.029	obere Rolle Massivtür S34 ; Top roller all wood door
8	4	Befestigungsschrauben ; fasting screw	Bauseits ; not included
9	2	Befestigungsschrauben ; fasting screw	Bauseits : not included
10	1	15.45.0xx	Deckenschiene-34-1L ;Top track single

_DETAILZEICHNUNGEN



Türdicken von 32 bis 34 möglich
Thickness of door, possible from 32 till 34

Nutmaße
groove size

14,80 $+0,20$
 $-0,00$

57,00

Bohrloch für Befestigungsschrauben
zum sichern gegen seitliches verschieben
Drill hole for fastening screw
to prevent shifting to the side

Abzugsmaß Querprofil
Türbreite - 2 x Rollenhalter (2 x 10 mm)
Beispiel:
 $900 - 20 = 880 = \text{Länge des Querprofils}$

Cutting measure bottom rail
Door width - 2 x Bottom roller connector (2 x 10 mm)
Example:
 $900 - 20 = 880 = \text{Length of the bottom rail}$